

DECEMBRE 2018

UN BILAN MITIGE

La poursuite des mouvements sociaux a eu un impact sur la fréquentation de Décembre, qui présente un bilan globalement en baisse par rapport à 2017.

Bénéficiant d'une tendance positive, les séjours avion poursuivent toutefois leur croissance, avec un gain de 4%. Ils retrouvent le niveau de Décembre 2016. 22% avaient un motif Affaires (+ 2 pts).

Dans l'hôtellerie, l'occupation reste stable à 40% sur le mois. Les nuitées augmentent très légèrement (+1%). Le RevPar de l'hôtellerie urbaine perd 2% mais reste nettement supérieur à celui de Décembre 2016.

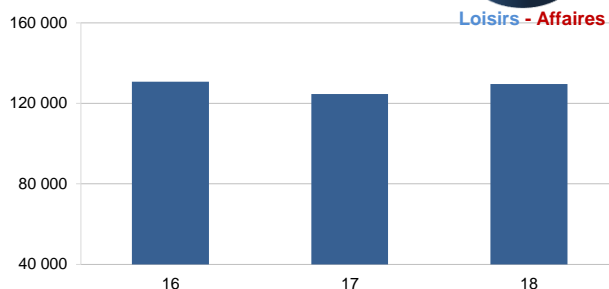
Sur la seule période des fêtes de fin d'année, l'occupation de l'hôtellerie urbaine atteint les 48%, en baisse de 1 point.

Dans les résidences, l'occupation sur le mois est stable à 43%, mais avec une forte chute de 8% pour le total des nuitées.

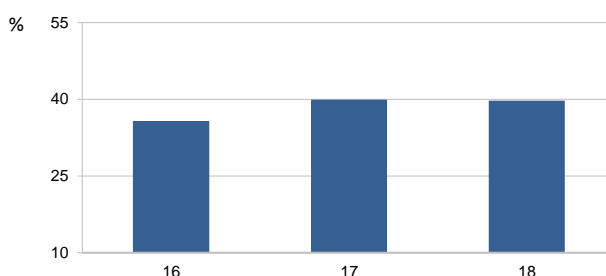
Dans les musées et sites, les entrées sont en baisse de 7%, mais la fréquentation des parcs et jardins du littoral rebondit de 26%, rattrapant la perte de l'an dernier.

Dans les Offices de tourisme, les visiteurs étaient en recul de 16%.

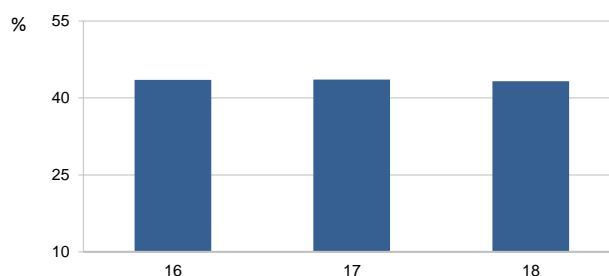
+4% Visiteurs Avion



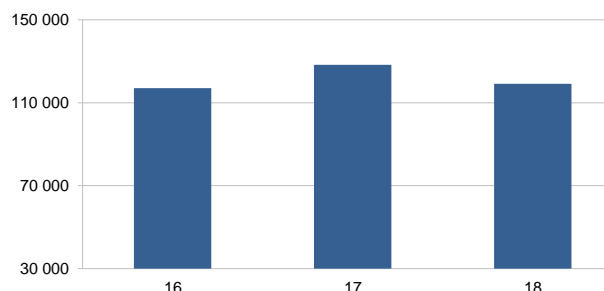
= Occupation Hôtels



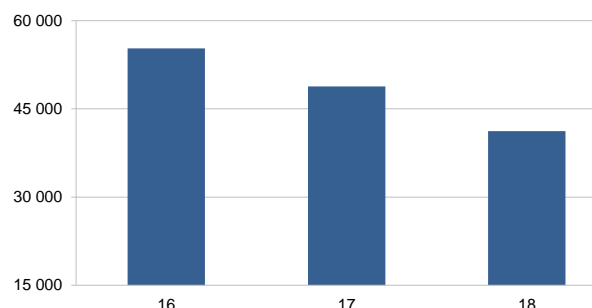
-1% Occupation Résidences de tourisme



-7% Visiteurs Musées et Sites

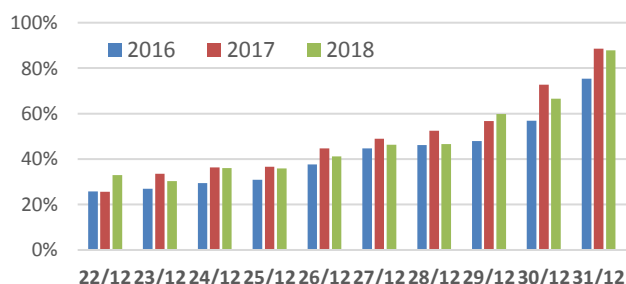


-16% Visiteurs Offices de tourisme



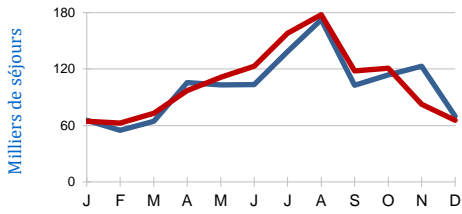
ZOOM SUR

L'occupation hôtelière durant les fêtes

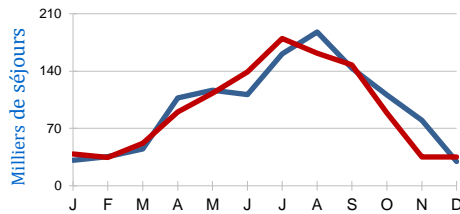


Hôtellerie urbaine - panel MKG - Occupation par jour

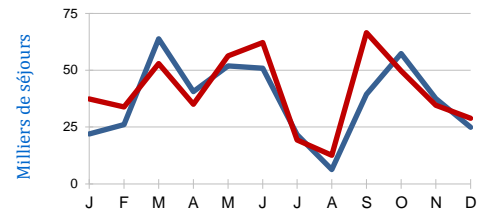
+3% Visiteurs Avion Loisirs - Non-Marchand



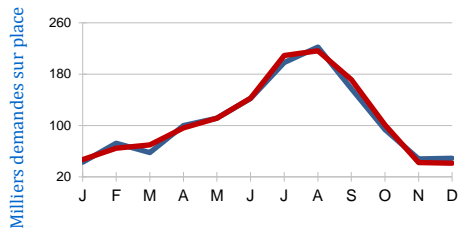
-4% Visiteurs Avion Loisirs - Marchand



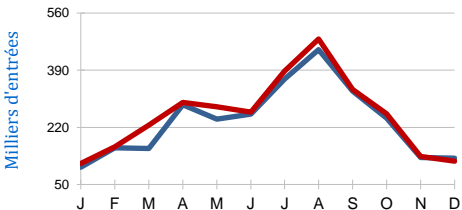
+11% Visiteurs Avion Affaires



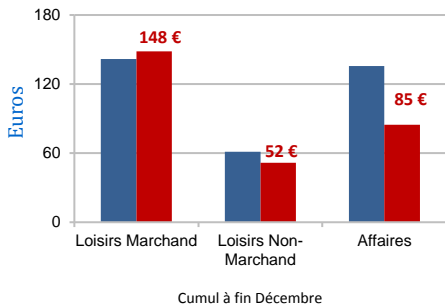
+1% Visiteurs Offices de Tourisme



+7% Visiteurs Musées et Sites



-12% Dépenses / jour Avion



En 2018, la tendance sur les flux touristiques est restée positive jusqu'à la fin de la saison estivale, mais les mouvements sociaux du printemps et de la fin de l'année ont pesé sur la performance globale.

Au cumul sur l'année, les séjours avion sont en progression de 3% pour le Loisirs non Marchand et de 11% pour le segment Affaires, mais en recul de 4% pour le Loisirs Marchand. Au global le gain atteint 4%.

Dans l'hôtellerie (hors Monaco) l'occupation augmente de 1 pt à 62% sur l'année, avec un volume de nuitées qui gagne moins de 1% mais constitue le meilleur niveau atteint sur les quinze dernières années. Dans les résidences, le taux gagne aussi 1 pt à 63% mais les nuitées reculent de 2% du fait d'une offre qui poursuit sa baisse (-5%), au profit de l'offre locative entre particuliers. Dans les Gîtes de France, les nuitées baissent de 3%.

Dans les Offices (OT), la fréquentation regagne 1% après la forte perte des années passées. La reprise est plus franche dans les musées et sites, avec +7% pour le total des entrées. Dans les parcs et jardins du littoral, la fréquentation se tasse (-1%).

La dépense moy. des visiteurs avion, montée à un haut niveau jusqu'en 2017, rechute sensiblement cette année, soit -12% à 87€/jour, du fait d'une forte contraction pour le segment Affaires (elle progresse encore de 5% sur le secteur Loisirs Marchand).

Enfin, le RevPar dans l'hôtellerie urbaine évolue positivement, soit (à fin Nov.) +5%, à 108€ ht. Dans les résidences urbaines, il gagne 4% à 63€ ht.

■ 2017 ■ 2018

Taux d'occupation 2018 (%)

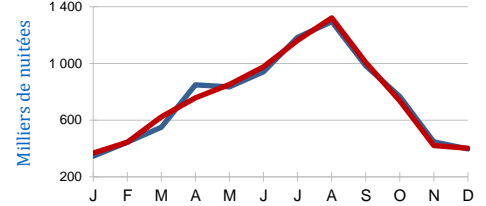
	J	F	M	A	M	J	J	A	S	O	N	D	
H + R	41	49	53	62	67	75	79	86	77	61	42	40	62
Ecart17*	4	3	5	-3	2	3	1	=	1	-3	-5	=	1
Hôtels	40	47	53	62	68	76	79	85	76	61	42	40	62
Ecart17*	4	4	5	-3	2	3	1	=	1	-3	-5	=	1
Résid.	43	54	54	62	63	67	79	89	80	62	42	43	63
Ecart17*	=	1	6	-1	2	-1	1	=	2	-2	-5	=	1

* nb de points d'occupation

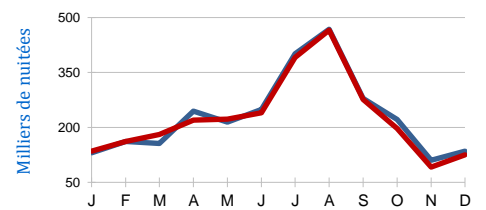
RevPar 2018 (€, ht)

	J	F	M	A	M	J	J	A	S	O	N	D	
Hôtels	38	42	75	85	171	156	170	198	128	92	46	0	108
Ev. 17/18 (%)	13	10	13	-2	5	6	13	4	4	=	-11	=	5
Résid.	25	32	46	58	87	78	93	107	71	51	28	0	63
Ev. 17/18 (%)	13	15	7	1	2	10	5	5	6	-10	-8	=	4

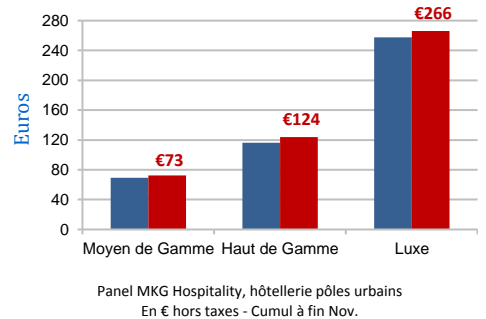
= Nuitées Hôtels



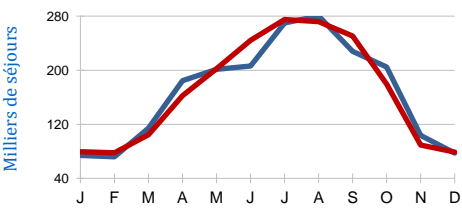
-2% Nuitées Résidences



+7% RevPar Hôtellerie



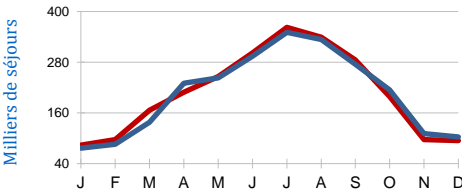
= Etrangers - Visiteurs Avion



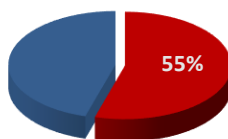
En termes d'origine de clientèle, et sur l'année entière, on constate pour les étrangers une stabilité des séjours avion et un gain de 1% pour les séjours en hébergements marchands. Le taux de nuitées hébergements étrangers gagne 1,5 pt à 55%.

Pour la clientèle française, les séjours avion sont en hausse de 16% (part de marché de l'avion en net rebond), retrouvant presque leur niveau de 2012-13, alors que leurs séjours dans les hébergements marchands chutent de 3%, essentiellement du fait d'un mois d'Avril en net repli.

+1% Etrangers - Séjours hébergements

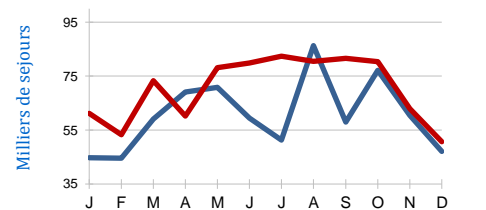


Taux de nuitées étrangères



Jan-Déc. 2018
+1 pt par rapport à 2017
Hôtels et Résidences

+16% Français - Visiteurs Avion



-3% Français - Séjours hébergements

