

AOÛT 2018

## LES HEBERGEMENTS OCCUPÉS A 85%

Cette année encore, Août constitue le mois de pointe estivale. Le niveau de fréquentation était très élevé, comparable à celui de 2017 et en net rebond par rapport à Août 2016.

Le total des séjours avion s'achevant en Août a connu un léger recul (-4%), après la forte progression en 2017 ainsi que lors des mois précédents (+16% en Juin-Juillet). La durée des séjours avion a augmenté de 1 nuit ce mois-ci, soit 11 nuits en moyenne par séjour, du fait d'une progression des séjours en hébergements non marchands.

Dans l'hôtellerie, l'occupation reste quasiment stable avec un taux moyen qui dépasse les 84%. Les nuitées augmentent de 2%.

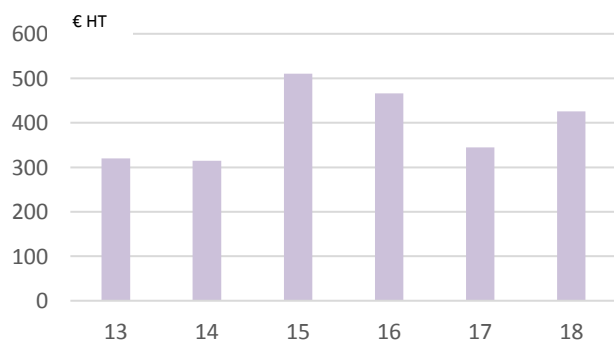
Le Revpar de l'hôtellerie urbaine progresse de 3% en Août, après une hausse de 13% en Juillet, due à une augmentation combinée de l'occupation et des prix, et notamment un net rebond sur le segment Luxe (voir ci-dessous).

Dans les résidences de tourisme, l'occupation est stable à 89%, et les nuitées se tassent (-1%).

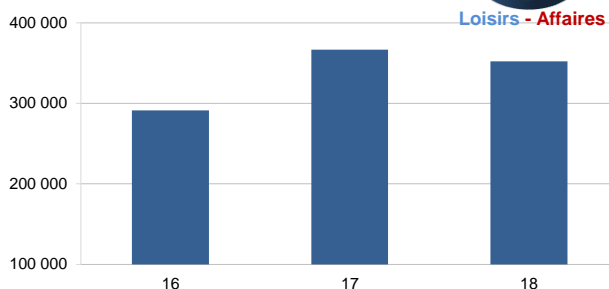
Dans les musées et sites, la fréquentation progresse de 7% (+1% dans les parcs et jardins du littoral), mais elle baisse de 3% dans les Offices de tourisme.

### ZOOM SUR

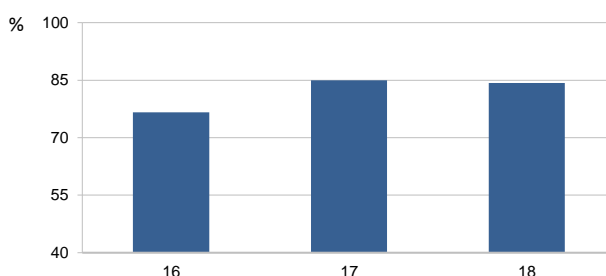
#### Le RevPar dans l'hôtellerie de Luxe en Juillet



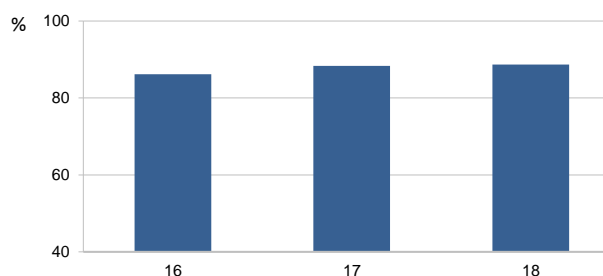
### -4% Visiteurs Avion



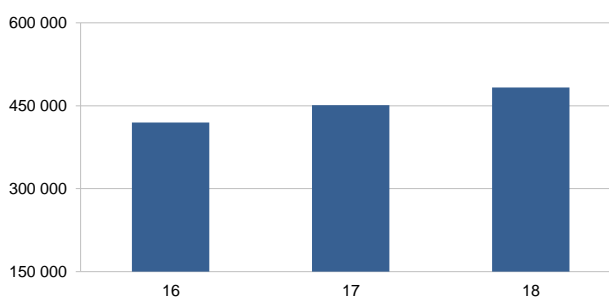
### = Occupation Hôtels



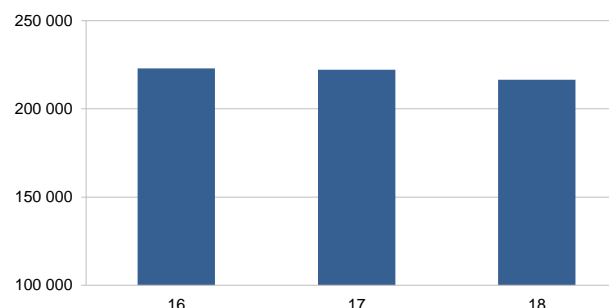
### = Occupation Résidences de tourisme



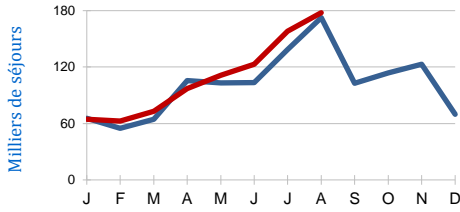
### +7% Visiteurs Musées et Sites



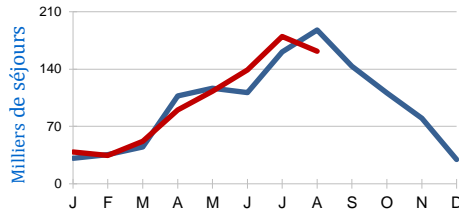
### -3% Visiteurs Offices de tourisme



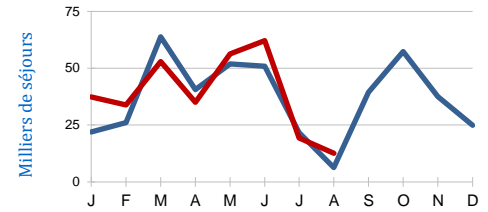
## +7% Visiteurs Avion Loisirs - Non-Marchand



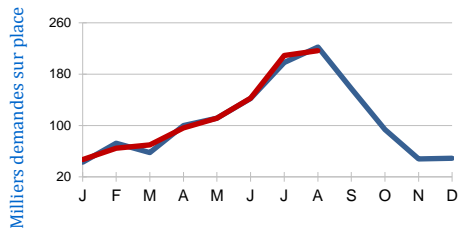
## +2% Visiteurs Avion Loisirs - Marchand



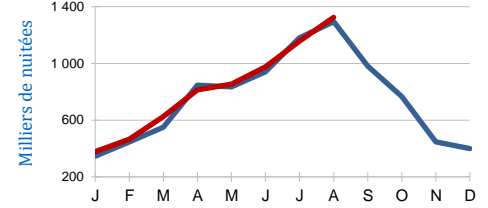
## +9% Visiteurs Avion Affaires



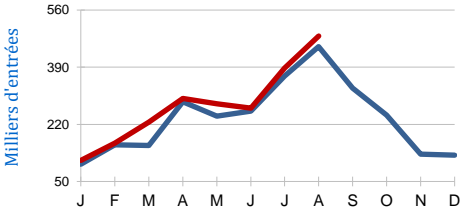
## +1% Visiteurs Offices de Tourisme



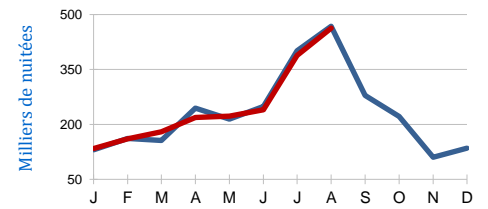
## +2% Nuitées Hôtels



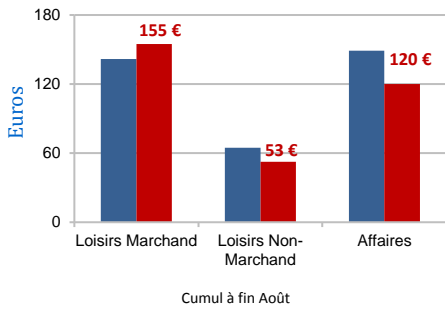
## +10% Visiteurs Musées et Sites



## -1% Nuitées Résidences



## -9% Dépenses / jour Avion



L'hiver 2017-18 a connu une forte progression de la fréquentation, puis elle a ralenti au printemps, du fait des grèves et de conditions météo moins favorables, avant de rebondir en été.

En 2018, au cumul à fin août, les séjours avion sont en progression de 7% pour le Loisirs non Marchand, de 2% pour le Loisirs Marchand et de 9% pour l'Affaires.

Dans l'hôtellerie (hors Monaco) l'occupation augmente de 2 pts à 65% sur la période, avec un volume de nuitées qui gagne 2% et atteint le meilleur niveau sur les quinze dernières années. Dans les résidences, le taux gagne 1 pt à 65% également, mais les nuitées sont juste stables du fait d'une offre qui poursuit sa baisse (-5%). Dans les Gîtes de France, les nuitées baissent de 2%.

Dans les Offices (OT), la fréquentation est stable (+1%) après la forte perte sur les années passées. La reprise est plus franche dans les musées et sites, avec +10% pour les entrées. Dans les parcs et jardins du littoral, la fréquentation est juste stable du fait d'une météo peu favorable.

La dépense moy. des visiteurs avion, montée à un haut niveau jusqu'en 2017, rechute sensiblement cette année, soit -9% (93€/jour sur la période), du fait d'une forte contraction pour les segments non Marchand et Affaires.

Enfin, le RevPar dans l'hôtellerie urbaine évolue positivement, soit (à fin Juillet) +8%, à 108€ ht. Dans les résidences urbaines, il gagne 6% à 61€ ht.

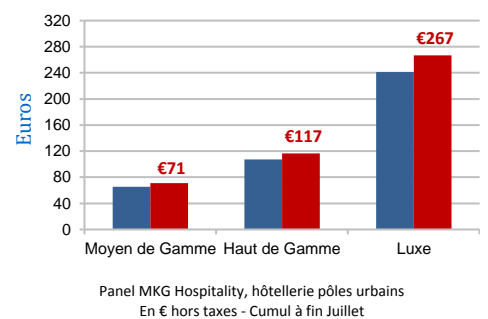
Taux d'occupation 2018 (%)

	J	F	M	A	M	J	J	A	S	O	N	D
H + R	41	48	53	64	67	74	79	85	76	64	47	41
Ecart/17*	3	3	5	-1	2	2	=	-1				
Hôtels	40	47	53	64	67	76	79	84	76	63	47	40
Ecart/17*	4	3	5	-1	2	3	=	-1				
Résid.	43	54	54	61	63	67	79	89	80	65	45	44
Ecart/17*	=	1	6	-1	2	-1	=	=				

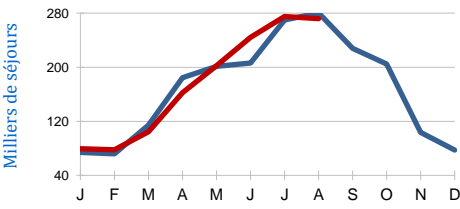
RevPar 2018 (€, ht)

	J	F	M	A	M	J	J	A	S	O	N	D
Hôtels	38	42	75	85	171	156	170	0	0	0	0	108
Ev. 17/18 (%)	13	10	13	-2	5	6	13					8
Résid.	25	32	46	58	87	78	93	0	0	0	0	61
Ev. 17/18 (%)	13	15	7	1	2	10	5					6

## +8% RevPar Hôtellerie



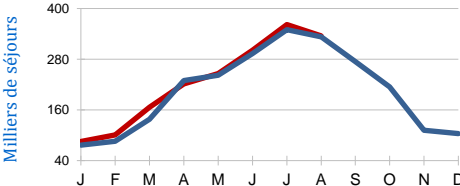
## +1% Etrangers - Visiteurs Avion



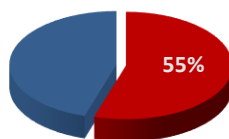
En termes d'origine de clientèles, au cumul à fin Août, on constate pour les étrangers un petit gain de 1% pour les séjours avion et de 4% pour les séjours en hébergements marchands. Le taux de nuitées hébergements étrangers gagne 2 pts à 55%.

Pour la clientèle française, les séjours avion font un bond de 17%, retrouvant leur niveau de 2012-13, tandis que leurs séjours dans les hébergements marchands se tassent, du fait notamment des grèves au printemps.

## +4% Etrangers - Séjours hébergements

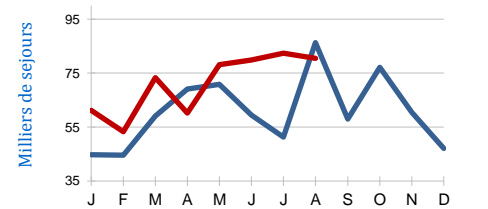


Taux de nuitées étrangères



Jan-Août 2018  
+2 pts par rapport à 2017  
Hôtels et Résidences

## +17% Français - Visiteurs Avion



## -1% Français - Séjours hébergements

